

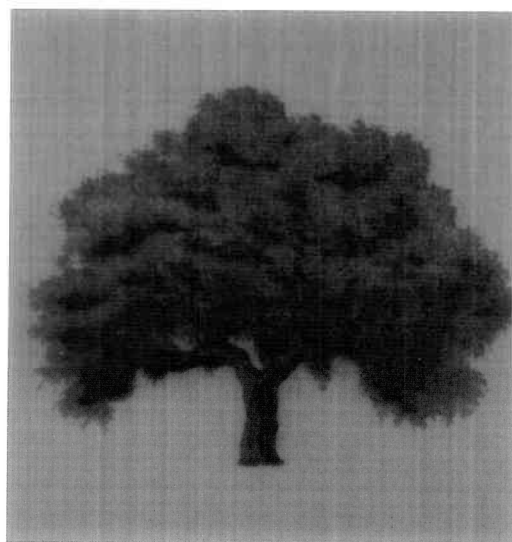
RELATÓRIO ANUAL DE ATIVIDADES

2017

**ANO INTERNACIONAL DO TURISMO SUSTENTÁVEL PARA O
DESENVOLVIMENTO**

O SOBREIRO

ASSOCIAÇÃO DE PROTEÇÃO SOCIAL À POPULAÇÃO DE CORTIÇADAS DE LAVRE





ÍNDICE

1 – APRESENTAÇÃO-----	3
2 – SERVIÇO DE APOIO DOMICILIÁRIO-----	4
3 – ESTÁGIOS PROFISSIONAIS-----	7
4 – RELATÓRIO ANUAL DE ATIVIDADES-----	7
5 – RECURSOS HUMANOS-----	17
6 – AÇÃO SOCIAL-----	17
7 – CONCLUSÃO-----	18



1 – APRESENTAÇÃO

O Sobreiro é uma Instituição Particular de Solidariedade Social sem fins lucrativos.

O principal objetivo da Instituição é proporcionar qualidade de vida aos utentes (idosos e população em geral) através do seu Serviço de Apoio Domiciliário.

DADOS DA INSTITUIÇÃO

O Sobreiro – Associação de Proteção Social à População de Cortiçadas de Lavre

Rua da Liberdade, 51

7050-636 Cortiçadas de Lavre

CONTACTOS

265 102 084

933 826 584

info@osobreiro.pt

PRESIDENTE DA DIREÇÃO

Augusto Francisco Rebotim Pascoal

DIRETORA TÉCNICA

Isabel Maria Pedrosa Soares

HORÁRIO DE ATENDIMENTO AO PÚBLICO

2ª a 6ªfeira das 09h00 às 17H00

HORÁRIO DE FUNCIONAMENTO DO SAD

2ª a 6ªfeira das 09h00 às 19H00

Sábados das 09h00 às 14h00

RESPONSÁVEL PELA RESPOSTA SOCIAL

Serviço de Apoio Domiciliário – Isabel Maria Pedrosa Soares

OBJETIVOS DE INTERVENÇÃO

O Sobreiro pretende ser uma Instituição atenta, humana e de proximidade, adequando-se aos novos tempos e necessidades, projetada essencialmente para a proteção social.



O Sobreiro tem como missão promover o apoio aos seus utentes, associados e população em geral, bem como na resolução de problemas de carência habitacional, cooperando com os serviços públicos competentes ou outros para a consecução dos seus objetivos, abrangendo a localidade de Cortiçadas de Lavre e áreas limítrofes.

Inserido numa aldeia com parte da população muito envelhecida, O Sobreiro pretende prestar um conjunto de serviços com excelência e qualidade, promovendo bem-estar e qualidade de vida.

O Sobreiro adota como Política da Qualidade a prestação de serviços de acordo com os requisitos legais e normativos gerais e específicos aplicáveis à sua atividade, às exigências e especificações dos organismos de tutela e sobretudo de cada utente. Neste sentido, O Sobreiro compromete-se a promover a contínua satisfação de todos os intervenientes, através de uma melhoria contínua.

RECURSOS HUMANOS DA INSTITUIÇÃO

- Diretora Técnica (Formação em Psicologia) – 1;
- Assistente Administrativa – 1;
- Ajudantes Familiares – 5;
- Voluntários – 1;
- Estagiárias – 2.

2 – SERVIÇO DE APOIO DOMICILIÁRIO

O Serviço de Apoio Domiciliário de O Sobreiro consiste na prestação de cuidados individualizados e personalizados no domicílio a utentes e famílias quando, por motivo de doença, velhice, invalidez, deficiência ou outros, não possam assegurar temporária ou permanentemente a satisfação das atividades de vida diária e/ou necessidades básicas.

Este serviço tem a capacidade para 40 utentes.

O Acordo de Cooperação com a Segurança Social, assinado em agosto de 2015, comparticipa 10 utentes mensalmente desde essa data.

A comparticipação mensal da Segurança Social é no valor de 246,46€ por utente e as mensalidades a aplicar aos utentes tiveram como base a circular nº4 da Segurança Social, de 16 de dezembro de 2014.

Média da comparticipação mensal de utente e família: 161,78€

Média mensal do somatório de todas as comparticipações: 3397,30€

Custo médio por utente por mês: 407€ (necessário confirmar este valor)

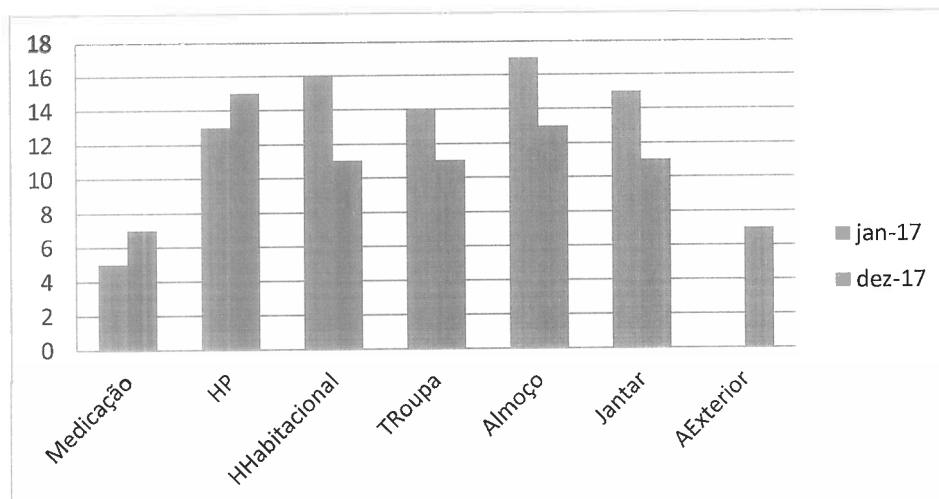
Número médio mensal de utentes em 2017: 21



O Serviço de Apoio Domiciliário, no ano de 2017, não teve inscrições pendentes. Ao longo do ano passaram pelo serviço um total de 35 utentes. Houve 13 desistências e o acolhimento de 15 novos utentes.

O SAD apoiou em média 21 utentes diariamente ao longo do ano 2017.

Mês	Total de utentes no SAD	Saídas	Motivo	Admissões
Janeiro	21	0		1
Fevereiro	24	3	2 ERPI; 1 Óbito	3
Março	23	3	3 ERPI	3
Abril	20	3	2 ARPI; 1 Casa Familiares	0
Maió	18	0		1
Junho	18	0		0
Julho	19	1	1 ERPI	1
Agosto	20	0		2
Setembro	21			1
Outubro	23	1	1 Casa Familiares	2
Novembro	23	2	1 Serviço Temporário; 1 Falta Pagamento	0
Dezembro	22	0		1
TOTAL		13		15



Serviços Contratualizados

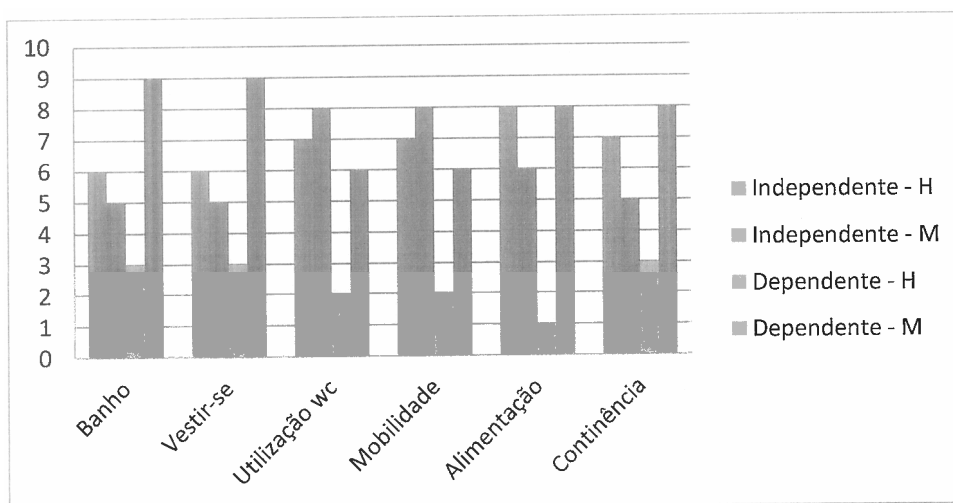
Do gráfico “Serviços Contratualizados”, importa reter:

- Diminuição dos serviços relacionados com Atividades Instrumentais de Vida Diária (AIVD) – Alimentação, Roupas e Casa, à exceção do Acompanhamento ao Exterior, que registou um aumento;



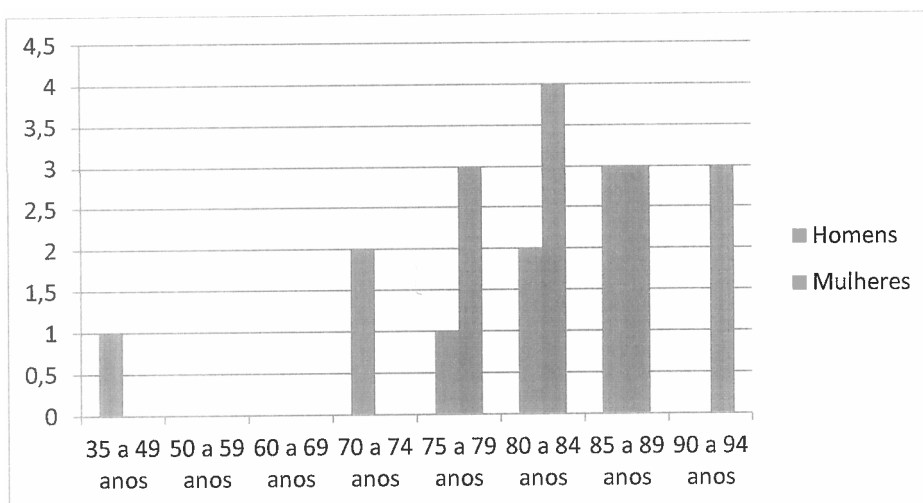
- Aumento dos serviços relacionado com Atividades de Vida Diária (AVD) – Higiene Pessoal e Medicação;
- Acompanhamento ao Exterior – sempre que um utente vai fazer exames, é encaminhado ao especialista, centro de saúde ou serviço de urgência, leva toda a informação clínica relevante que consta do seu processo. O utente é acompanhado por uma colaboradora do serviço, responsável por transmitir as alterações e a informação detalhada proveniente destes serviços de saúde.

Os serviços contratualizados têm em conta a vontade e a necessidade dos utentes e familiares. Os utentes apresentam grande dificuldade em realizar as Atividades de Vida Diária, o que está diretamente relacionado com o seu grau de dependência.



Capacidade dos Utentes em realizar AVD

Quanto à idade dos utentes, é entre os 80 e os 89 anos que se encontram 16 dos 21 utentes do Serviço de Apoio Domiciliário.



Utentes por idade e género a frequentar a resposta social



Os utentes que frequentam a resposta social SAD apresentem na sua maioria Problemas Moderados, os quais não resultam em limitação da capacidade na realização das AVD.

De realçar também a existência de alguns utentes – 13 mulheres e 8 homens – que apresentam Problemas Graves, os quais limitam a sua capacidade de realização de AVD.

	Sem Problema		Problema Moderado		Problema Grave		Problema Completo	
	H	M	H	M	H	M	H	M
Funções Mentais e/ou do Desenvolvimento	2	3	5	5	2	5		
Funções da Visão	2	1	6	9	1	2	1	
Funções Auditivas, da voz e da fala	1	5	4	4	4	3		1
Funções dos órgãos ou aparelhos internos	2	4	5	4	2	4		1
Funções relacionadas com o movimento	3	2	2	7	4	4		

Legenda:

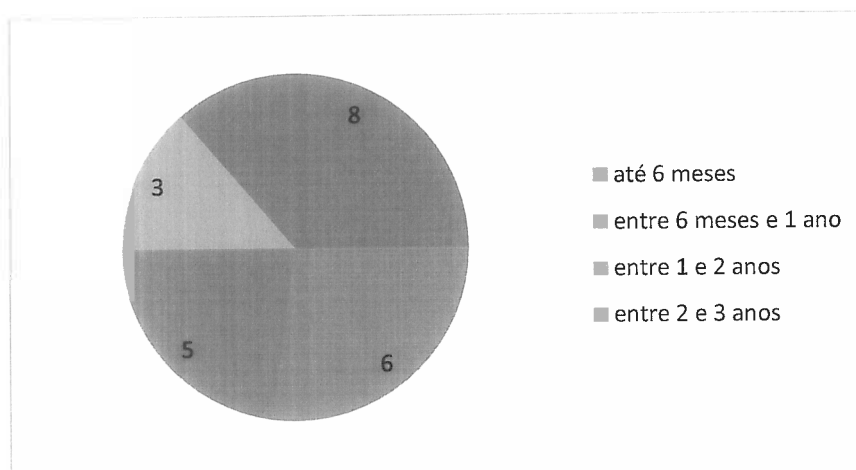
Sem problema – Ausência de problema

Problema Moderado – Problema que não resulta em limitação da capacidade na realização das AVD

Problema Grave – Problema de grande intensidade que resulta em limitações da capacidade de realização das AVD e implica utilização de ajudas técnicas e apoio específico

Problema Completo - Problema total numa função do corpo

Em relação ao tempo de permanência na resposta, verifica-se que 8 utentes frequentam a resposta há mais de 2 anos, sendo que o número dos que frequentam a resposta há menos de 1 ano é igual.



Tempo de permanência no Serviço



3 – ESTÁGIOS PROFISSIONAIS

Durante o ano 2017 a Instituição acolheu dois estágios profissionais ao abrigo do Programa Estágios Emprego do IEFP.

Um decorreu entre até abril de 2017, com início em julho de 2016. O estágio, intitulado “Atividade”, com valência “CasaAtiva”, teve como objetivo contribuir para o aumento da qualidade de vida dos utentes e sócios, numa perspetiva de reinserção ativa na comunidade.

Todas as atividades realizadas foram no intuito de estimular as capacidades cognitivas e mentais, nomeadamente o pensamento, a memória, a expressão plástica, bem como a prática de exercício físico, estimulando a motricidade.

A sede da Instituição, o domicílio dos utentes e a comunidade foram os locais de realização das atividades.

O outro estágio decorreu até agosto de 2017, com início em novembro de 2016, cujo objetivo foi desempenhar tarefas de Direção Técnica aquando a ausência da Diretora Técnica por licença de maternidade.

4 – RELATÓRIO ANUAL DE ATIVIDADE

ATIVIDADES SOCIO CULTURAIS PREVISTAS NO PLANO DE ATIVIDADES 2017

Data	Objetivos	Atividade Prevista	Entidades Envolvidas	Meta	Operacionalização	Observações
A definir	- Proporcionar momentos de convívio e lazer na comunidade entre diferentes gerações - Fomentar a participação dos familiares	Visitas a exposições e monumentos	Câmara Municipal de Montemor o Novo; Associação de Reformados, Pensionistas e Idosos de Cortiçadas de Lavre	10% utentes do SAD mostraram interesse em participar na atividade	Substituídas pela Visita à Oficina da Criança	
A Definir	- Fomentar a coesão/solidariedade entre todos os intervenientes	Horta Biológica	Jardim de Infância		Sem efeito	
Janeiro	- Combater o isolamento social dos utentes	Dia de Reis	Jardim de Infância		Realizada	10 utentes do SAD participaram
Fevereiro	- Estimular a participação em atividades de grupo	Dia do Doente	Jardim de Infância; Clube de Atletismo; Associação de Jovens		Realizada	12 utentes do SAD e familiares e 1 pessoa da comunidade participaram
Fevereiro		Desfile de Carnaval	Jardim de Infância		Realizada	8 utentes do SAD participaram
Março		Ciclo da Primavera	Câmara Municipal de Montemor o Novo; União de Freguesias		Os utentes não demonstraram interesse em participar devido à hora dos eventos	
Abril		Mês do Conto	Jardim de Infância; Associação de jovens; Rancho.		Substituída por outras no âmbito da Páscoa	

Maio e Junho	- Proporcionar momentos de convívio e lazer na comunidade entre diferentes gerações - Fomentar a participação dos familiares - Fomentar a coesão/solidariedade entre todos os intervenientes - Combater o isolamento social dos utentes	Caminhadas	Câmara Municipal de Montemor o Novo União de Freguesias; Associação de Jovens; Associação de Atletismo	10% utentes do SAD mostraram interesse em participar na atividade	Realizada	3 utentes do SAD participaram
Julho		Sessão de cinema	Associação de Jovens ATL de Verão		Realizada	13 utentes do SAD e familiares participaram
Julho		Passagem de modelos	Associação de Jovens		Atividade não realizada pela Associação de Jovens	
Novembro e Dezembro	- Estimular a participação em atividades de grupo	Oficina do Natal	Jardim de Infância Escola Básica		Realizada (dias 30 de novembro, 12 e 14 de dezembro no SAD; dia 14 de dezembro na Escola Básica)	5 utentes do SAD e 3 pessoas da comunidade participaram
OUTRAS ATIVIDADES PREVISTAS NO PLANO DE ATIVIDADES 2017						
Ao longo do ano	- Preservar a Cultura Popular e os Sabores Tradicionais - Promover a Autonomia e a Valorização Pessoal	Memórias: lendas, histórias, estórias e saberes de antigamente	Jardim de Infância; Rancho; Associação de Jovens	50% dos utentes do SAD mostraram interesse em participar	Realizada (aquando as visitas domiciliárias da Diretora Técnica)	Todos os utentes do SAD participaram

Novembro e Dezembro	S. Martinho	Jardim de Infância	100% dos utentes do SAD mostraram interesse em participar	Substituída por Feira dos Sabores
Dezembro	Natal	Jardim de Infância		Realizada Entrega de postais de natal aos meninos da escola
Novembro e Dezembro	Banco de voluntariado – Natal	Associação de Jovens	10% dos utentes do SAD mostraram interesse em participar	Atividade não realizada pela Associação de Jovens
	- Promover a harmonia e cooperação entre os diferentes intervenientes - Combater o isolamento social dos idosos			

ATIVIDADES REALIZADAS NÃO PREVISTAS NO PLANO DE ATIVIDADES 2017

Data	Atividade	Observações
Fevereiro	À Procura dos Sentidos	Atividade realizada no âmbito do Dia de S. Valentim Participaram 11 utentes do SAD e 2 pessoas da comunidade
Março	Plantar com o Coração	Participaram na atividade 8 utentes do SAD e 3 pessoas da comunidade
Abril	Culinária: Mini-folares de Páscoa	Atividade no âmbito das Celebrações da Páscoa Participaram 15 utentes do SAD e familiares e 4 pessoas da comunidade
	Sessão de Ginástica	Atividade no âmbito do Dia Mundial da Saúde Participaram 4 utentes do SAD
	Atelier de Páscoa	Atividade no âmbito das Celebrações da Páscoa Participaram 6 utentes do SAD
	Piquenique de Páscoa	Atividade no âmbito das Celebrações da Páscoa Participaram 13 utentes do SAD e familiares e 6 funcionárias



Setembro	Víndimas e Memórias	Atividade no âmbito do Dia Mundial da Doença de Alzheimer Participaram 3 pessoas da comunidade e 10 utentes do SAD e familiares
Outubro	Visita à Oficina da Criança	Atividade no âmbito do Mês do Cidadão Idoso Participaram na atividade 7 utentes do SAD e familiares
	Encontro Entre Instituições	Atividade no âmbito do Mês do Cidadão Idoso Participaram na atividade 8 utentes do SAD e familiares
Novembro	Oficina de Culinária	Atividade no âmbito do Dia de S. Martinho Participaram na atividade 5 utentes do SAD e familiares
	Feira dos Sabores	Atividade no âmbito do Dia de S. Martinho Participaram na atividade 13 utentes do SAD e familiares
Dezembro	Cinema	Atividade no âmbito das Celebrações do Natal Participaram na atividade 4 utentes do SAD
	Concerto de Natal	Atividade no âmbito das Celebrações do Natal Participaram na atividade 4 utentes do SAD e 1 funcionária

ATIVIDADES PERMANENTES PREVISTAS NO PLANO DE ATIVIDADES 2017						
Objetivo orientado	Elevar a qualidade dos serviços prestados e dos cuidados adequados à satisfação das necessidades de cada utente		Destinatários	Utentes/equipas do serviço de apoio domiciliário		
Objetivos gerais: Elevar o nível de eficácia da equipa do SAD						
Objetivos específicos	Descrição da atividade	Intervenientes	Indicadores	Metas	Observações	
Consolidar a missão, visão e valores orientadores dos colaboradores de O Sobreiro	Reuniões semanais de equipa Reuniões mensais com a Direção	Diretora Técnica Colaboradores Diretora Técnica Direção da Instituição	- Atas das reuniões de equipa - Atas das reuniões	50 reuniões ao longo do ano 12 reuniões ao longo do ano	Não atingida a meta Não atingida a meta	
Desenvolver as competências técnico-profissionais dos colaboradores	Formação interna e formação externa	Diretora Técnica Colaboradores	- Certificados de formação e atas das formações on job	12 formações internas; 1 formação externa (Primeiros Socorros)	Não atingida a meta	
Avaliar os problemas de desempenho dos colaboradores	Avaliação de Desempenho Questionário de Avaliação do Clima Organizacional		- Relatório das Avaliações de Desempenho; - Relatório dos Questionários de Avaliação do Clima Organizacional	Nota do relatório de Avaliação de Desempenho não inferiores a 7; Inquérito de Satisfação com média não inferior a 4	Atingida a meta	

Objetivo geral: Manter o estado de saúde geral e bem estar de cada utente

Objetivos específicos	Descrição da atividade	Intervenientes	Indicadores	Metas	Observações
Resposta em parceria às necessidades dos utentes	Colaboração com a equipa de enfermagem da extensão de saúde de Cortiçadas de Lavre	Equipa de Enfermagem Diretora Técnica Colaboradores	- Avaliação da atividade	Registo das medições de TA e glicemia	Todas as semanas foram feitos os registos e contactado o Centro de Saúde sempre que necessário
Identificar as necessidades dos utentes	Aplicação de Inquéritos de Satisfação aos utentes e pessoas significativas	Diretora Técnica	- Relatórios individualizados	Aplicação de inquéritos a 100% dos utentes e a 50% das pessoas significativas	Atingida a meta

Objetivo geral: Assegurar a manutenção das capacidades de escolha e decisão de cada utente

Objetivos específicos	Descrição da atividade	Intervenientes	Indicadores	Metas	Observações
Facilitar o processo de integração dos utentes no SAD	Cumprimento do protocolo de admissão, realizando um acolhimento e acompanhamento personalizados ao utente e aos seus familiares na instituição	Diretora Técnica Colaboradores	- Resultados obtidos na avaliação dos utentes - Registo na Ficha de Acompanhamento	Inexistência de reclamações; Inquérito de Satisfação com média não inferior a 4	Atingida a meta
	Distribuição do Manual de Acolhimento ao utente	Diretora Técnica		Distribuição do Manual de Acolhimento a 100% dos utentes	Atingida a meta

	Prestar apoio adequado a cada utente	Sessões de acompanhamento que identifiquem necessidades, constrangimentos e aspirações de cada utente, bem como o cumprimento e eventuais ajuste ao PII	1 reunião por mês com cada utente	Não atingida a meta NOTA: sempre que necessário, a DT fez visita domiciliária aos utentes
Elaborar e aplicar o Plano Individual de Intervenção (PII)	Ver PII	Ver PII	Ver PII	Atingida a meta

OUTRAS ATIVIDADES DE O SOBREIRO PREVISTAS NO PLANO DE ATIVIDADES 2017						
Objetivo	Descrição da atividade	Calendarização e local	Entidades envolvidas	Indicadores	Metas	Observações
Divulgar as respostas sociais de "O Sobreiro"; Fomentar outra fonte de rendimento	Sorteio da Páscoa	Fevereiro e Março Freguesia		Adesão da população à atividade	Lucro de 700€	Sem efeito
Contribuir para o aumento da qualidade de vida dos utentes/sócios (reinserção ativa na comunidade)	Programa "Atividade" com valência "CasaAtiva" Sessões de ginástica; Rastreios; Workshops; Sessões Temáticas	Até Abril			Aplicação de inquérito a 100% dos participantes	Atingida a meta
Ampliação das instalações e das respostas sociais	Candidatura ao Portugal 2020	A definir Freguesia	União de Freguesias ARPI de Cortiçadas de Lavre Centro de Saúde			Sem efeito
Disponibilizar formação à população	Primeiros Socorros	A definir	A definir	Adesão da população à formação	Apresentação de candidatura Participação de 10 pessoas da comunidade	Sem efeito



5 – RECURSOS HUMANOS

Os colaboradores de “O Sobreiro” fazem um investimento afetivo e pessoal no trabalho que desenvolvem, o que se traduz num elevado desgaste físico e emocional.

Para a Associação de Proteção Social à População de Cortiçadas de Lavre é fundamental o bem-estar dos seus colaboradores. Sendo uma equipa jovem, apresenta um grande potencial de crescimento, tanto em termos de competências profissionais e pessoais, como em número de colaboradores.

Atividades realizadas:

- Almoço no dia de Feriado Municipal – 08 de Março de 2018
- Celebração da Páscoa (oferta de folar);
- Piquenique de Verão para colaboradores e família;
- Jantar de Natal (Jantar de Reis em Janeiro 2018)
- Presente de Natal;
- Dinamização de ações de formação, de informação e sensibilização.

Atividades não realizadas:

- Aniversário da Instituição.

6 – AÇÃO SOCIAL

Objetivo	Ações a desenvolver	Intervenientes	Metas	Prazo
Acompanhamento de processos de ação social	Intervir no sentido da promoção e melhoria das condições de vida dos indivíduos e famílias em situação de risco e/ou vulnerabilidade social	Diretora Técnica	Prevenção ou reparação de problemas geradores ou gerados por situações de pobreza e exclusão social	Todo o ano
	Proceder aos encaminhamentos necessários para serviços competentes de resposta às problemáticas			
Colaboração/participação nas reuniões do CLAS	Participar nas reuniões do CLAS		Melhoria do SAD; Desenvolvimento de respostas em rede	

Todas as atividades previstas no âmbito da Ação Social foram realizadas.



7 – CONCLUSÃO

Como conclusão, consideramos que o Plano de Atividades 2017 foi cumprido em grande parte, tendo sido realizadas a maioria das atividades planeadas. Foram ainda executadas atividades não planeadas, consideradas fundamentais para a melhoria contínua do desempenho desta Instituição Particular de Solidariedade Social, nomeadamente algumas atividades no âmbito do projeto “Ativaldade” e outras para assinalar épocas festivas e datas especiais.

Em relação às atividades não realizadas, merecem destaque a formação e outras atividades da Associação, nomeadamente a angariação de fundos, as quais estão explanadas no Plano de Atividades de 2018.

O nosso muito obrigada a todos aqueles que contribuíram para que se alcançassem estes resultados.

Data e localidade

25 DE MARÇO DE 2018

A Direção

Lúcia FERREIRA SANCHEZ SILVA RESCITA
Carlos Manuel Fernandes de Silva Resciza
Tiago António Fernandes