



RELATÓRIO ANUAL DE ATIVIDADES

2019

O SOBREIRO
ASSOCIAÇÃO DE PROTEÇÃO SOCIAL À POPULAÇÃO DE CORTIÇADAS DE LAVRE





ÍNDICE

1 – APRESENTAÇÃO	3
2 – SERVIÇO DE APOIO DOMICILIÁRIO	4
3 – ESTÁGIOS	8
4 – RELATÓRIO ANUAL DE ATIVIDADES	8
5 – RECURSOS HUMANOS	16
6 – RELATÓRIO ANUAL DE ATIVIDADES DE ACOMPANHAMENTO SOCIAL	16
7 – CONCLUSÃO	17



1 – APRESENTAÇÃO

O Sobreiro é uma instituição Particular de Solidariedade Social sem fins lucrativos.

O principal objectivo da Instituição é proporcionar qualidade de vida aos utentes (idosos e população em geral) através do seu Serviço de Apoio Domiciliário

DADOS DA INSTITUIÇÃO

O Sobreiro – Associação de Proteção Social à População de Cortiçadas de Lavre

Rua da Liberdade, 51

7050-636 Cortiçadas de Lavre

CONTACTOS

265 102 084

933 826 584

info@osobreiro.pt

PRESIDENTE DA DIREÇÃO

Lina Fernanda Simões Seia Rebotim

DIREÇÃO TÉCNICA

Isabel Maria Pedrosa Soares¹

HORÁRIO DE ATENDIMENTO AO PÚBLICO

2ª a 6ªfeira das 09h00 às 17H00

HORÁRIO DE FUNCIONAMENTO DO SAD

2ª a 6ªfeira das 09h00 às 19H00

Sábados das 09h00 às 14h00

RESPONSÁVEL PELA RESPOSTA SOCIAL

Serviço de Apoio Domiciliário – Isabel Maria Pedrosa Soares²

¹ Em dezembro de 2019 ficou encarregue da Direção Técnica: Daniela Alexandra Clemente da Silva

² Em Dezembro de 2019 a Diretora Técnica Daniela assumiu a responsabilidade da resposta social



OBJETIVOS DE INTERVENÇÃO

O Sobreiro pretende ser uma instituição atenta, humana e de proximidade, adequando-se aos novos tempos e necessidades, projectada essencialmente para a protecção social.

O Sobreiro tem como missão promover o apoio aos idosos e população mais carenciada, bem como a resolução de problemas de carência habitacional, cooperando com os serviços públicos competentes ou outros para a consecução dos seus objectivos, abrangendo a localidade de Cortiçadas de Lavre e áreas limítrofes.

Inserido numa aldeia com a maior parte da população muito envelhecida, O Sobreiro pretende prestar um conjunto de serviços com excelência e qualidade, promovendo bem estar-estar e qualidade de vida.

O Sobreiro adopta como Política de Qualidade a prestação de serviços de acordo com os requisitos legais e normativos gerais e específicos aplicáveis à sua actividade, às exigências e especificações dos organismos de tutela e sobretudo de cada utente. Neste sentido, O Sobreiro compromete-se a promover a contínua satisfação de todos os intervenientes, através de uma melhoria contínua.

RECURSOS HUMANOS DA INSTITUIÇÃO

Diretora Técnica (Formação em Psicologia) – 1³

Ajudantes Familiares – 5

Voluntários – 1

Estagiárias profissionais – 2

Estágio Curricular- 1

2 – SERVIÇO DE APOIO DOMICILIÁRIO

O Serviço de Apoio Domiciliário de O Sobreiro consiste na prestação de cuidados individualizados e personalizados no domicílio a utentes e famílias quando, por motivo de doença, velhice, invalidez, deficiência ou outro, não possam assegurar temporária ou permanentemente a satisfação das atividades de vida diária e/ou necessidades básicas.

Este serviço tem a capacidade para 40 utentes.

O Acordo de Cooperação com a Segurança Social, assinado em agosto de 2015, comparticipa 10 utentes mensalmente desde essa data, estando em vigor actualmente para o mesmo número de utentes.

A comparticipação mensal da Segurança Social no ano de 2019 foi no valor de 269,63€ por utente, o que perfaz um valor mensal de 2696,30€.

³ A Diretora Técnica Daniela Silva possui formação em Serviço Social



As mensalidades a aplicar a cada utente tiverem como base a circular nº4 da Segurança Social, de 16 de Dezembro de 2014.

Média da comparticipação mensal de utente e família: 139,30€ (redução de 7,36€ em relação a 2018).
Média mensal do somatório de todas as comparticipações: 3064,69€ (aumento de 3,88€ em relação a 2018).

Numero médio mensal de utentes em 2019: 22 (menos dois utentes em relação a 2018)

O Serviço de Apoio Domiciliário, no ano de 2019, não teve inscrições pendentes. Ao longo do ano passaram pelo serviço no total de 33 utentes, registando uma diminuição de 6 utentes em relação a 2018.

Houve 11 saídas (menos quatro que em relação a 2018) e o acolhimento de 7 novos utentes (menos onze que em relação a 2018).

O Serviço de Apoio Domiciliário apoiou em média 22 utentes diariamente ao longo do ano 2019.

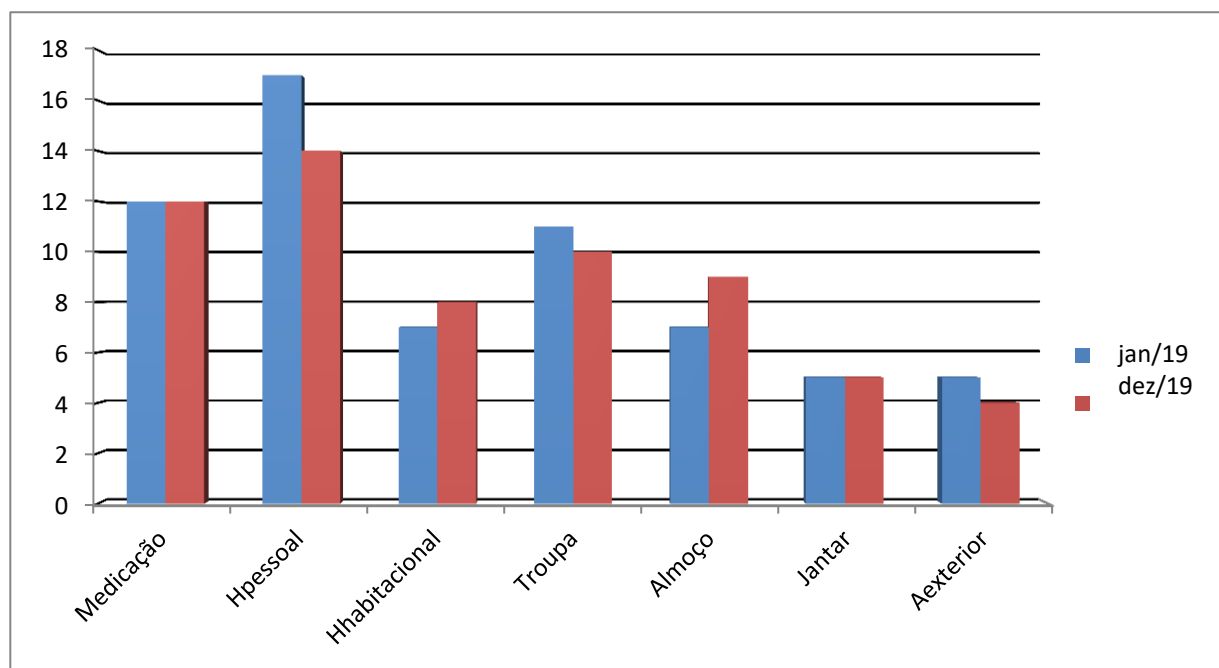
Mês	Total utentes no SAD	Saídas	Motivo	Admissões
Janeiro	25	1	Suspensão do Serviço	
Fevereiro	24	1	Foi para o lar	
Março	22	2	1 óbito, 1 recuperação	
Abril	22			
Mai	22			
Junho	21	1	1 óbito	
Julho	20	2	1 óbito, 1 Foi para o Lar	1
Agosto	20	2	1 Foi para o Lar	2
Setembro	20			
Outubro	19	1	1 óbito	
Novembro	20	1	1 Foi para os cuidados paliativos	2
Dezembro	21			2
TOTAL		11		7

Permanências, saídas e admissões



Do gráfico “Serviços Contratualizados” importa reter:

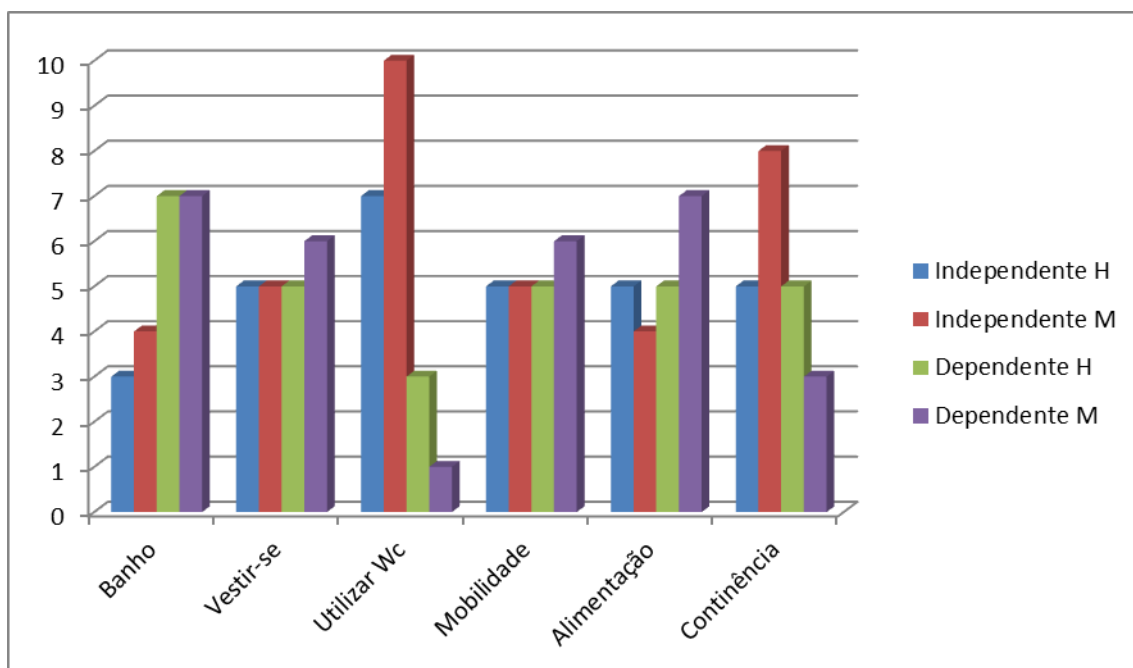
- Aumento dos serviços “Higiene Habitacional” e “Almoço” –relacionado com o aumento da incapacidade para desempenharem sozinhos e sem supervisão Atividades de Vida Diária.
- Diminuição do serviço “Higiene Pessoal”, “Acompanhamento ao Exterior” – esta situação pode ser explicada pela necessidade dos utentes manterem algum tipo de actividade com utilidade e não se encontrarem tão dependentes.



Serviços Contratualizados

Os serviços contratualizados têm em conta a vontade e a necessidade dos utentes e familiares. Os utentes apresentam grande dificuldade em realizar as Atividades de Vida Diária, o que está diretamente relacionado com o seu grau de dependência. No geral, as mulheres apresentam-se mais independentes. Comparando com o ano de 2018, as mulheres tornaram-se menos dependentes em termos de mobilidade.

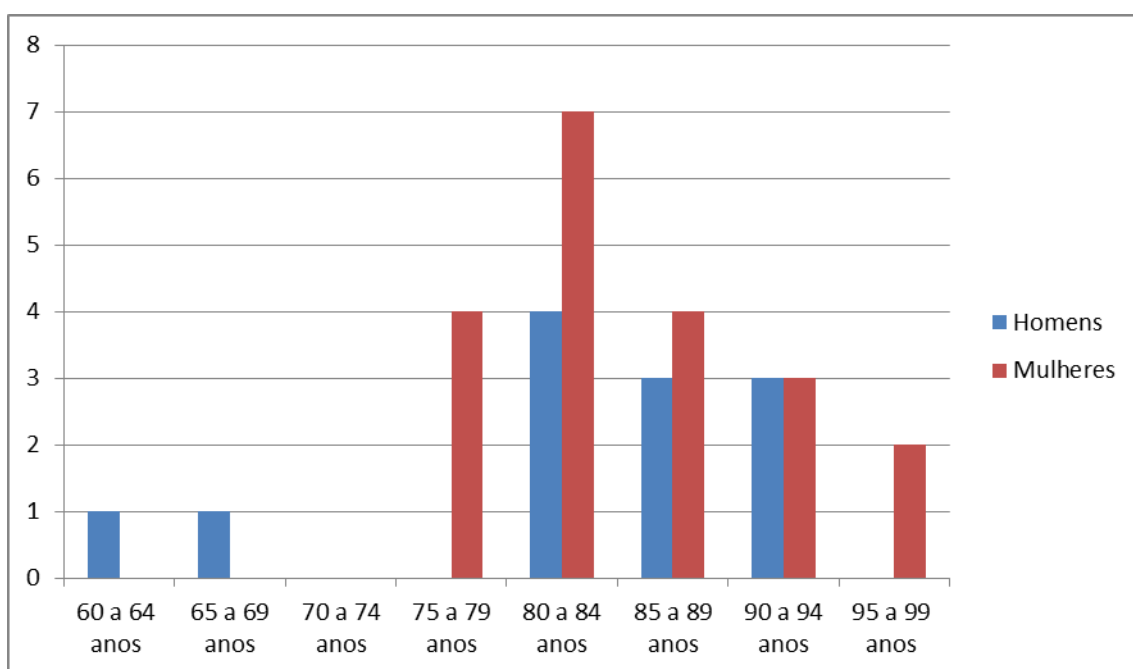
Os dados apresentados são relativos a Dezembro de 2019.



Capacidade dos Utentes em realizar AVD

Quanto ao género dos utentes, ao longo do ano de 2019 tínhamos um predomínio das mulheres em relação aos homens (21 e 12 respetivamente).

Relativamente à idade, no ano de 2019, 26 dos nossos 33 utentes tinham 80 ou mais anos, o que significa uma subida de 5 utentes na mesma faixa etária em relação ao ano de 2018.



*Utentes por idade e género a frequentar a resposta social SAD*

Em todas as funções do corpo, os nossos utentes apresentam problemas moderados, à excepção das funções relacionadas com o movimento, em que mais mulheres apresentam problema grave.

	Sem problema		Problema moderado		Problema grave		Problema completo	
	H	M	H	M	H	M	H	M
Funções mentais e/ou do desenvolvimento	0	0	11	18	1	3	0	0
Funções da visão	0	0	12	20	0	1	0	0
Funções auditivas, da voz e da fala	0	0	12	20	1	0	0	0
Funções dos órgãos ou aparelhos internos	0	0	12	21	0	0	0	0
Funções relacionadas com o movimento	0	0	10	17	0	1	1	3

Legenda:

Sem problema – Ausência de problema

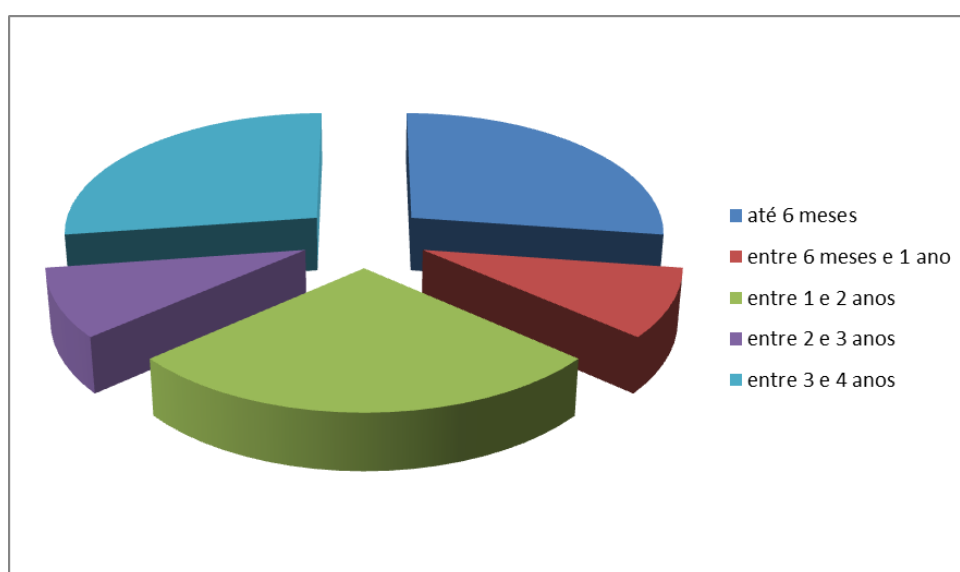
Problema Moderado – Problema que não resulta em limitação da capacidade na realização das AVD

Problema Grave – Problema de grande intensidade que resulta em limitações da capacidade de realização das AVD e implica utilização de ajudas técnicas e apoio específico

Problema Completo - Problema total numa função do corpo



Em relação ao tempo de permanência na resposta social, verifica-se que “até 6 meses”, entre “1 e 2 anos” e “entre 3 e 4 anos” apresentam os mesmos valores, 9 utentes cada. Estes valores revelam que a resposta social, para além de ser procurada por novos utentes, algo que também pode ser verificado na tabela “Permanência, Saídas e Admissões”, continua a dar resposta a quem está na resposta praticamente desde o início. Por outro lado, “entre 6 meses e 1 ano” e “entre 2 e 3 anos”, verificamos que O Sobreiro deu resposta a 3 utentes, respectivamente.



Tempo de permanência no Serviço de Apoio Domiciliário

3 – ESTÁGIOS

Durante o ano 2019 a Instituição acolheu dois estágios profissionais, desenvolvidos pelo Instituto de Emprego e Formação Profissional, sendo que um deles se direccionava para a parte administrativa e o outro no âmbito do serviço social. O Sobreiro acolheu ainda um estágio curricular, do curso Técnico Profissional de Gestão.



4 – RELATÓRIO ANUAL DE ATIVIDADES



ATIVIDADES SÓCIO CULTURAIS PREVISTAS NO PLANO DE ATIVIDADES 2019 (REALIZADAS E NÃO REALIZADAS)						
DATA	OBJETIVOS	ATIVIDADE PREVISTA	ENTIDADES EN-VOLVIDAS	META	OPERACIONALIZAÇÃO	OBSERVAÇÕES
A definir	<ul style="list-style-type: none"> - Proporcionar momentos de convívio e lazer na comunidade entre diferentes gerações - Fomentar a participação dos familiares - Fomentar a coesão/solidariedade entre todos os intervenientes - Combater o isolamento social dos utentes - Estimular a participação em atividades de grupo 	Visitas a locais, exposições e monumentos	Câmara Municipal de Montemor o Novo (CMMN);	10% dos utentes do SAD mostraram interesse em participar na atividade	REALIZADA - Roteiro- Castelo de Montemor-o-Novo- Museu de arqueologia- Emídia da Nossa Senhora da Visitação- Almoço: Participaram na atividade 6 utentes. - Atividade nos bombeiros de Montemor-o-Novo: Participaram na atividade 5 utentes;	NÃO REALIZADA
		Vamos falar de saúde				
Março		Desfile de Carnaval	Escola Básica e Jardim de Infância de Cortiçadas de Lavre (EB/JI)		REALIZADA Participaram na actividade 14 utentes	
		Caminhada pelo Campo	EB/JI			NÃO REALIZADA (substituída por outra) Atividade aberta à comunidade Piquenique – Participaram na atividade 5 utentes e crianças da escola.
A definir		Mês do Conto	EB/JI Associação de Jovens de CL			REALIZADA - Contos Doutra Hora- Participaram 7 utentes; - Conto sobre a liberdade- Participaram na atividade 9 utentes. - Histórias para ganhar tempo- participaram na atividade 4 utentes
Maio		Mês dos Afetos	EB/JI		<ul style="list-style-type: none"> - Número de participantes - Grau de satisfação dos participantes em relação à atividade 	REALIZADA Atividade aberta à comunidade. Participaram na actividade 10 utentes, 19 pessoas e 5 funcionárias.
Julho	Mês da Criança	EB/JI	NÃO REALIZADA Motivo: Falta de idosos e falta de tempo por parte das auxiliares do ATL			



Outubro		Mês do Idoso	CMMN		REALIZADA Encontro Entre Instituições – Participaram na atividade 5 utentes; - Núcleo de Interpretação ambiental dos Baldios- Participaram na atividade 6 utentes
Novembro		Feira dos Sabores	EB/JI		NÃO REALIZADA
Dezembro		Exposição de Natal			NÃO REALIZADA



OUTRAS ATIVIDADES QUOTIDIANAS PREVISTAS NO PLANO DE ATIVIDADES 2019 E REALIZADAS						
DATA	OBJETIVOS	ATIVIDADE PRE-VISTA	ENTIDADES ENVOLVIDAS	META	OPERACIONALIZAÇÃO	OBSERVAÇÕES
Ao longo do ano	Preservar a Cultura Popular e os Saberes Tradicionais - Promover a Autonomia e a Valorização Pessoal	Memórias: lendas, histórias, estórias e saberes de anti-gamente		70% dos utentes do SAD mostraram interesse em participar	REALIZADA (aquando as visitas domiciliárias da Diretora Técnica)	Todos os utentes do SAD participaram

ATIVIDADES SÓCIO-CULTURAIS REALIZADAS NÃO PREVISTAS NO PLANO DE ATIVIDADES 2019		
DATA	ATIVIDADE	OBSERVAÇÕES
Março	Semana da Bolota	- Vamos preparar docinhos: Participaram na atividade 3 utentes; - Vamos adoçar a boca: Participaram na atividade 3 utentes e as crianças da escola de Cortiçadas de Lavre
	Dia Mundial da Água	- Construção de um cartaz alusivo à importância da água: Participaram na atividade 5 utentes
Abril	Atelier da Páscoa	- Pinturas de figuras alusivas á páscoa com base na construção do cabaz da páscoa: Participaram na atividade 4 utentes;
	Filme "Raiva"	Convite da CMMN: Participaram na atividade 2 utentes
Maio	II Exposição da Aeronáutica	- Adiada devido à falta de transporte
Julho	Pinturas	Pinturas de mandalas: Dias 01,08,15 de julho- Participaram na atividade 6 utentes;
	Dia dos avós	Elaboração de um presente para o dia dos avós- Participaram na atividade 6 utentes;
Agosto	Pinturas	Pinturas: dia 01 e 08 de Agosto
	Adivinhas	Contos de Adivinhas: Participaram na atividade 6 utentes
	Pé Diabético	Verificação dos pés dos utentes com diabetes por parte de 1 enfermeiro: Participaram na atividade 3 utentes
Setembro	Atividade Animal	Elaboração de um brinquedo para doar a animais: dia 12, 16 e 19 de Setembro: Participaram na atividade 6 utentes
	Encontro com Animais	Encontro com os animais da Associação Entrepatas na sede de O Sobreiro no dia 26 de setembro
Outubro	Utilizando as mãos	Construção de figuras com plasticina: Participaram na atividade 4 utentes
	Sessão Fotográfica	Oferta da sessão a todos os utentes da Instituição: Participaram na atividade 8 utentes



	Quem sou eu?	Auto-descrição através de cartazes
	Pintar Castanhas	Pintura de Castanhas: Participaram na atividade 4 utentes
	Dia das Bruxas	Elaboração de Figuras alusivas à data: dia 28 e 31 de Outubro
Novembro	Atividade São Martinho	Convite da escola para celebração da data
Dezembro	Presépios	Atividade a convite da União de Freguesias de Cortiçadas de Lavre e Lavre Participaram na atividade 6 utentes
	Atelier de Natal	Decoração das instalações do SAD: Dias 11,14,18,21,25 de novembro e 02,05,09,16 de dezembro – participaram em média 6 utentes.
	O Pai Natal chegou à aldeia	Encenação por parte de colaboradoras de Pai Natal e distribuição de cabazes

ATIVIDADES PERMANENTES DO SOBREIRO PREVISTAS NO PLANO DE ATIVIDADES 2019					
Objetivo orientador	Elevar a qualidade dos serviços prestados e dos cuidados adequados à satisfação das necessidades de cada utente	Destinatários	Utentes/equipas do serviço de apoio domiciliário		
Objetivos gerais: Elevar o nível de eficácia da equipa do SAD					
Objetivos específicos	Descrição da atividade	Intervenientes	Indicadores	Metas	Observações
Consolidar a missão, visão e valores orientadores dos colaboradores de O	Reuniões mensais de equipa	Diretora Técnica Colaboradores	Atas das reuniões de equipa	48 reuniões anuais	NÃO REALIZADA Foram realizadas 44 reuniões de equipa



Sobreiro	Reuniões mensais com a Direção	Diretora Técnica Direção da Instituição	Atas das reuniões	12 reuniões anuais	REALIZADA
Desenvolver as competências técnico-profissionais dos colaboradores	Formação interna e formação externa (Cheque Formação)	Diretora Técnica Colaboradores	Certificados de formação e atas das formações on job	35 horas de formação	REALIZADA Foram realizadas 50 horas de formação externa e 10 de formação interna
Avaliar os problemas de desempenho dos colaboradores	Avaliação de Desempenho Questionário de Avaliação do Clima Organizacional		Relatório das Avaliações de Desempenho; Relatório dos Questionários de Avaliação do Clima Organizacional	Nota do relatório de Avaliação de Desempenho não inferior a 7; Inquérito de Satisfação com média não inferior a 4-	EM REALIZAÇÃO
Objetivos gerais: Manter o estado de saúde geral e bem-estar de cada utente					
Resposta em parceria às necessidades dos utentes	Colaboração com a equipa de enfermagem da extensão de saúde de Cortiçadas de Lavre	Equipa de Enfermagem Diretora Técnica Colaboradores	Folhas de registo	Registo das medições de TA e glicemia	REALIZADA Registo diário, bi-semanal ou semanal, de acordo com as necessidades
Identificar as necessidades dos utentes	Aplicação de Inquéritos de Satisfação aos utentes e pessoas significativas	Diretora Técnica	Relatórios individualizados	Aplicação de inquéritos a 100% dos utentes	NÃO REALIZADA Aplicação de inquéritos a 10% dos utentes



Objetivos gerais: Assegurar a manutenção das capacidades de escolha e decisão de cada utente

Facilitar o processo de integração dos utentes no SAD	Cumprimento do protocolo de admissão, realizando um acolhimento e acompanhamento personalizados ao utente e aos seus familiares na instituição	Diretora Técnica Colaboradores	- Resultados obtidos na avaliação dos utentes - Registo na Ficha de Acompanhamento	Inexistência de reclamações; Inquérito de Satisfação com média não inferior a 4	REALIZADA Inexistência de reclamações;
	Distribuição do Manual de Acolhimento ao utente	Diretora Técnica		Distribuição do Manual de Acolhimento a 100% dos utentes	REALIZADA
Prestar apoio adequado a cada utente	Sessões de acompanhamento que identifiquem necessidades, constrangimentos e aspirações de cada utente, bem como o cumprimento e eventuais ajuste ao PII			1 reunião por mês com cada utente	NÃO REALIZADA Reuniões realizadas de acordo com as necessidades
Elaborar e aplicar o Plano Individual de Intervenção (PII)	Ver PII	Ver PII	Ver PII	Ver PII	EM REALIZAÇÃO

OUTRAS ATIVIDADES DE O SOBREIRO PREVISTAS NO PLANO DE ATIVIDADES 2019						
Objetivo	Descrição da atividade	Calendarização e local	Entidades envolvidas	Indicadores	Metas	Observações
Divulgar as respostas sociais de “O Sobreiro”. Fomentar outra fonte de rendimento	Sorteio de Cabaz	Junho A definir		Adesão da população à atividade		REALIZADA
	Exposição “O Sobreiro” com venda de artigos	Junho Tasquinhas				REALIZADA Venda de artigos com



						exposição
	Revisão em alta do acordo de cooperação	A definir	Segurança Social			EM REALIZAÇÃO A aguardar resultado
	Atualização do sítio institucional e da página de FB de O Sobreiro	Semanal				REALIZADA Publicação regular de conteúdos
Contribuir para o aumento da qualidade de vida dos utentes/sócios	Workshops (Estimulação Cognitiva; Jogos Tradicionais; Atividades em Desuso; Natal; Culinária; Trabalhos Manuais – artes plásticas; Leitura)	Ao longo do ano	Sede			REALIZADA
Disponibilizar formação à população	Tema a definir	A definir	GNR – Programas Especiais	Adesão da população à formação	Participação de 20% dos sócios na formação	NÃO REALIZADA

OUTRAS ATIVIDADES DE O SOBREIRO NÃO PREVISTAS NO PLANO DE ATIVIDADES 2019 E REALIZADAS		
DATA	ATIVIDADE	OBSERVAÇÕES
Março a Maio	Consignação 0.5% IRS	Publicidade na página institucional e nas redes sociais Envio de emails personalizados
Ao longo do ano	Campanha de Angariação de donativos	Pedidos de donativos a entidades privadas
Ao longo do ano	Rifas	



5 – RECURSOS HUMANOS

Os colaboradores de “O Sobreiro” fazem um investimento afetivo e pessoal no trabalho que desenvolvem, o que se traduz num elevado desgaste físico e emocional.

Para a Associação de Proteção Social à População de Cortiçadas de Lavre é fundamental o bem-estar dos seus colaboradores. Sendo uma equipa jovem, apresenta um grande potencial de crescimento, tanto em termos de competências profissionais e pessoais, como em número de colaboradores.

Atividades previstas e realizadas:

- Comemoração do aniversário das colaboradoras;
- Celebração da Páscoa (oferta de cabaz);
- Jantar de Natal;
- Presente de Natal;
- Dinamização de ações de formação, de informação e sensibilização.

6 – RELATÓRIO ANUAL DE ATIVIDADES DE ACOMPANHAMENTO SOCIAL

Objetivo	Ações a desenvolver	Intervenientes	Metas	Prazo
Acompanhamento de processos de ação social	Intervir no sentido da promoção e melhoria das condições de vida dos indivíduos e famílias em situação de risco e/ou vulnerabilidade social	Diretora Técnica	Prevenção ou reparação de problemas geradores ou gerados por situações de pobreza e exclusão social	Todo o ano
	Proceder aos encaminhamentos necessários para serviços competentes de resposta às problemáticas			
Colaboração/participação nas reuniões do CLAS	Participar nas reuniões do CLAS		Melhoria do SAD; desenvolvimento de respostas em rede	

Todas as atividades previstas no âmbito do Acompanhamento Social foram realizadas.



7 – CONCLUSÃO

Como conclusão, consideramos que o Plano de Atividades 2019 foi cumprido na quase totalidade, tendo sido realizadas a maioria das atividades planeadas. Foram ainda executadas atividades não planeadas, consideradas fundamentais para a melhoria contínua do desempenho desta Instituição Particular de Solidariedade Social, nomeadamente algumas atividades para assinalar épocas festivas e datas especiais, as Festas Solidárias e as Campanhas de Angariação de Fundos.

O nosso muito obrigada a todos aqueles que contribuíram para que se alcançassem estes resultados.

Data e localidade

A Direção